

Présentation des résultats du
6^{ème} Baromètre Achats TPE-PME 2011,
Companeo – Salon des micro-entreprises - TNS Direct
Mesure Janvier 2011

Etude menée par TNS DIRECT, société du groupe TNS, réalisée du 21 février au 1^{er} mars 2011

Sommaire :

1. Présentation

- a. Companeo
- b. Le Salon des micro-entreprises

2. Mieux connaître le marché des entrepreneurs

3. Le Baromètre 2011 : méthodologie

4. La méthode des soldes

5. Conclusions du Baromètre 2010

6. Comment les TPE/PME ont-elles perçu l'évolution de leur activité en 2010

- a. Activité générale des TPE/PME en 2010
- b. Indicateurs d'activité générale des TPE/PME en 2010

7. Bilan des achats des TPE/PME en 2010

- a. Evolution des achats
- b. Evolution des achats détaillée sur 2010
- c. Evolution des achats : évolution des soldes par domaine

8. Le cas des structures de 3 à 9 salariés et de 20 à 49

9. Le cas des structures du BTP

10. Prévisions des achats des TPE/PME pour 2011

- a. Prévisionnel global des achats 2011
- b. Evolution des achats : soldes selon la taille salariale
- c. Evolution des achats : soldes selon le secteur d'activité

11. Pourquoi les TPE/PME restent-elles prudentes en 2011

1. Présentation

A propos du Baromètre d'achats des TPE/PME

Le Baromètre d'achats des TPME est une initiative lancée en 2006 par Companeo, en collaboration avec TNS direct, société du Groupe TNS.

Ce baromètre a depuis sa création comme objectif d'évaluer les achats des TPE/PME pour l'année précédente et celle en cours. C'est donc un indicateur macroéconomique de référence pour évaluer l'activité de 98% des entreprises françaises.



Companeo est aujourd'hui la 1^{ère} Place de marché Européenne pour le service et l'équipement des petites et moyennes entreprises.

A travers ses plates-formes de recherche de fournisseurs en ligne, ses catalogues imprimés et ses centres d'appels, la société accompagne les dirigeants de TPE-PME dans leurs recherches de fournisseurs.

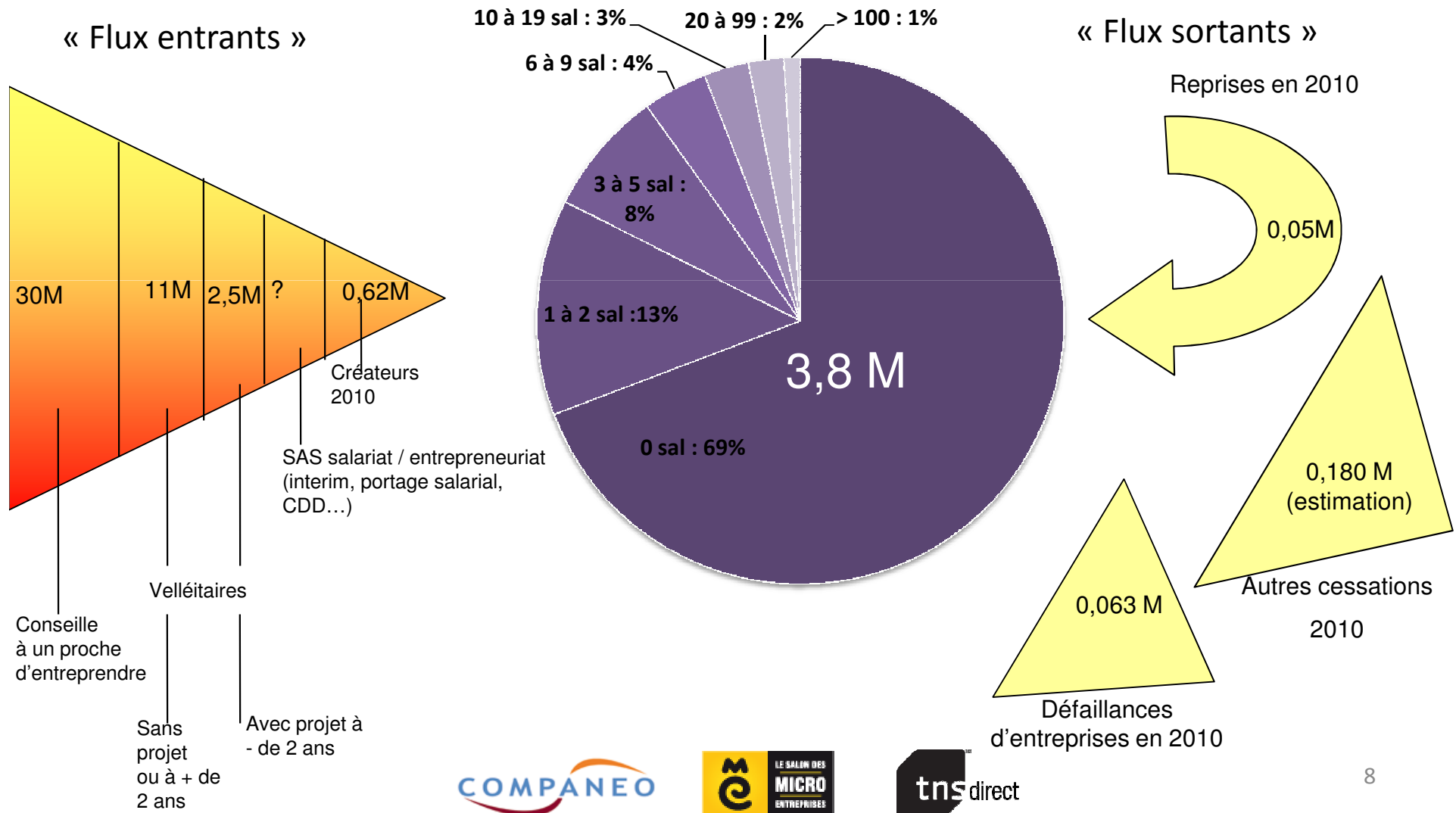


Le Salon des micro-entreprises est l'événement national des indépendants, créateurs et dirigeants de petites entreprises.

La 13^{ème} édition du Salon des micro-entreprises aura lieu les 11, 12 & 13 octobre 2011 au Palais des Congrès de Paris.

2. Mieux connaître le marché des entrepreneurs

Mieux connaître le marché des entrepreneurs



Mieux connaître le marché des entrepreneurs

- Déplacement des achats BtoB vers les TPE
- Les TPE emploient les salariés qui ont quitté les grandes entreprises

Répartition des salariés par taille d'entreprise :				
Taille d'entreprises (par tranche de nbre de salariés)	Nbre de salariés (en milliers)		Variation	
	1976	2009	en valeur	en %
1 - 9	2 448 000	4 053 982	1 605 982	66%
10 - 49	3 245 000	4 740 543	1 495 543	46%
50 - 499	4 740 000	5 803 079	1 063 079	22%
+ 500	2 712 000	1 749 097	- 962 903	-36%
Total	13 145 000	16 346 700	3 201 700	24%
Source : Pôle Emploi				

3. Baromètre 2011 : méthodologie

Méthodologie

- **Enquête téléphonique**

- Réalisée du 21 février au 1^{er} mars 2011
- Echantillon de 500 entreprises de moins de 50 salariés.
- 6^{ème} mesure du baromètre achats des entreprises, suite aux mesures réalisées en 2006, 2007, 2008, 2009 et 2010.

- **Résultats redressés :**

- Afin de disposer de résultats au cumul totalement représentatifs des entreprises de moins de 50 salariés, les résultats ont ensuite été redressés en fonction du poids observé au sein de la population mère de chacune des tranches salariales croisées par les secteurs d'activité.

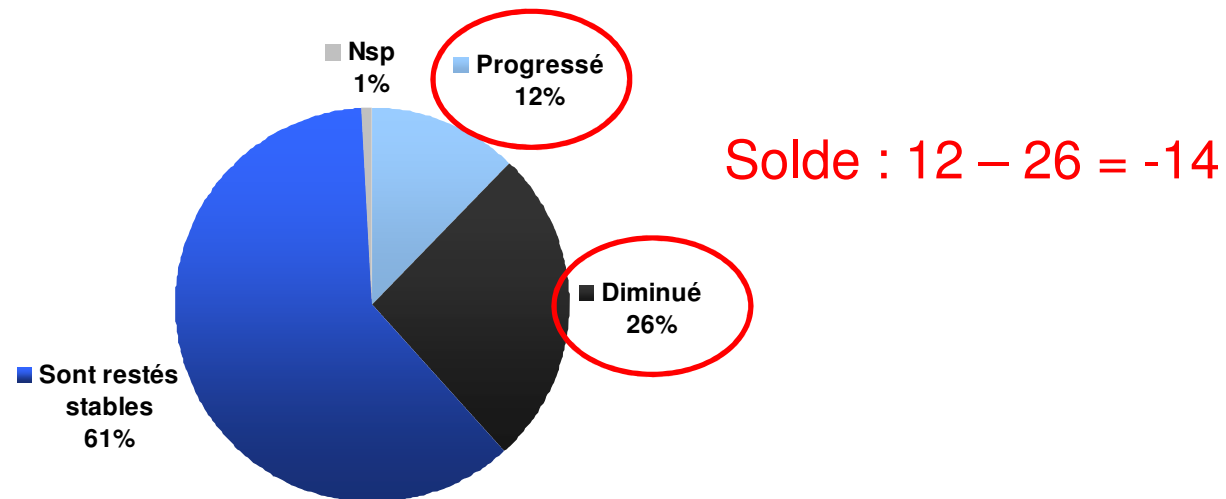
- **Etude menée par TNS DIRECT, Société du groupe TNS.**

4. La méthode des soldes

La méthode des soldes du Baromètre Achats TPE-PME 2011

Calcul des soldes = [% progression] – [% diminution]

Exemple :

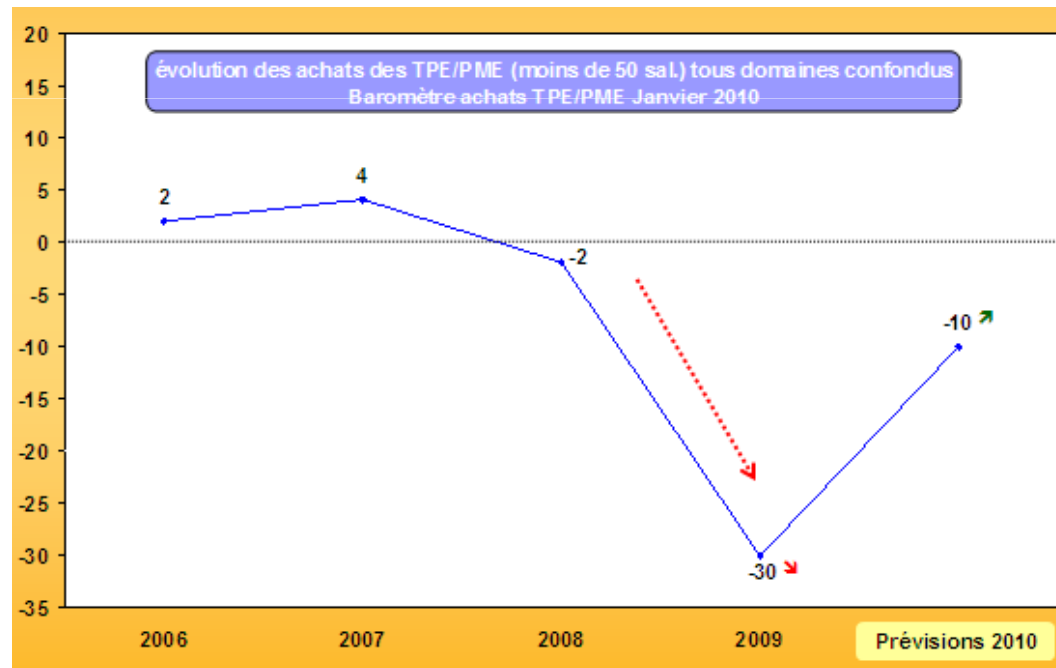


5. Le Baromètre d'achat des TPE/PME 2010

Conclusions

du Baromètre d'achat des TPE/PME 2010

Après une baisse importante des achats en 2009, 2010 s'est positionné sous le signe de la reprise. Observé poste par poste, le niveau d'achat des TPE/PME apparaissait moins négatif que la perception globale qu'en avaient leurs dirigeants.

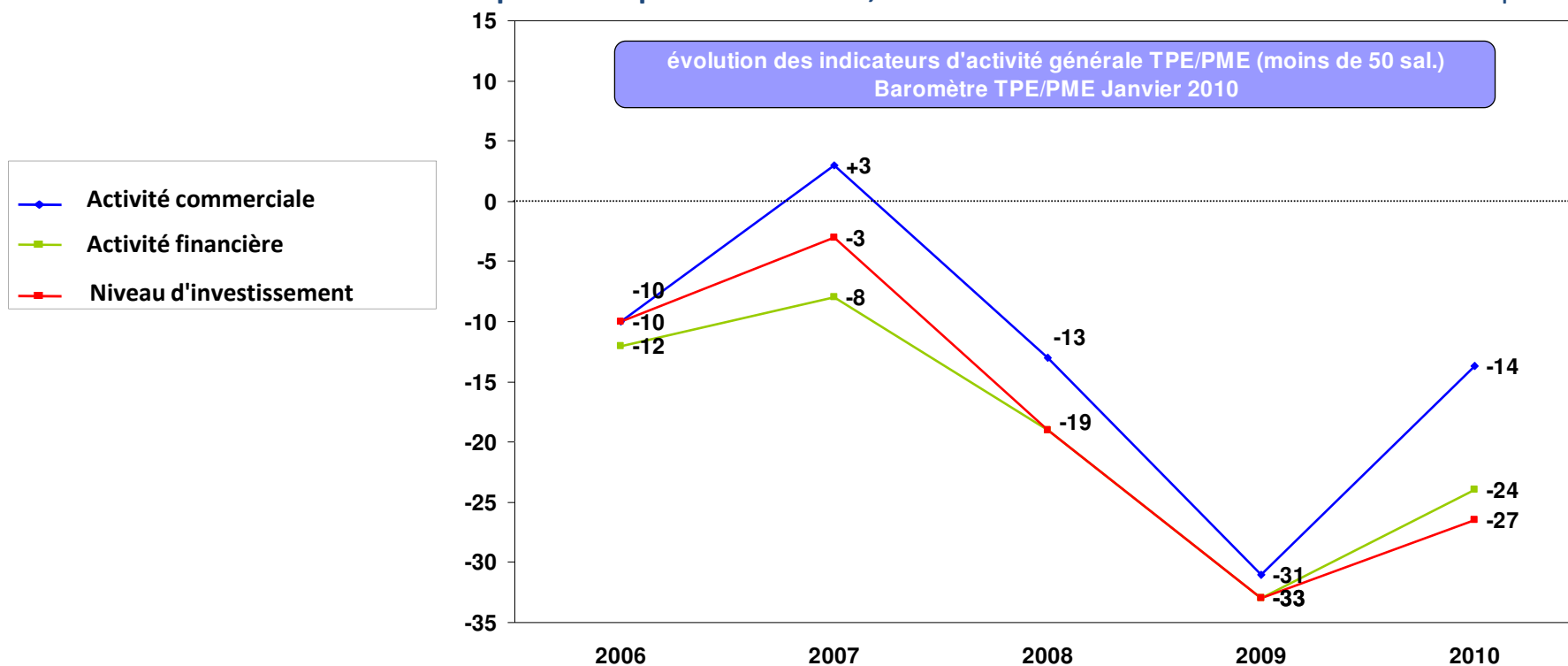


6. Comment les TPE/PME ont-elles perçu l'évolution de leur activité en 2010 ?

a. Activité générale des TPE/PME en 2010

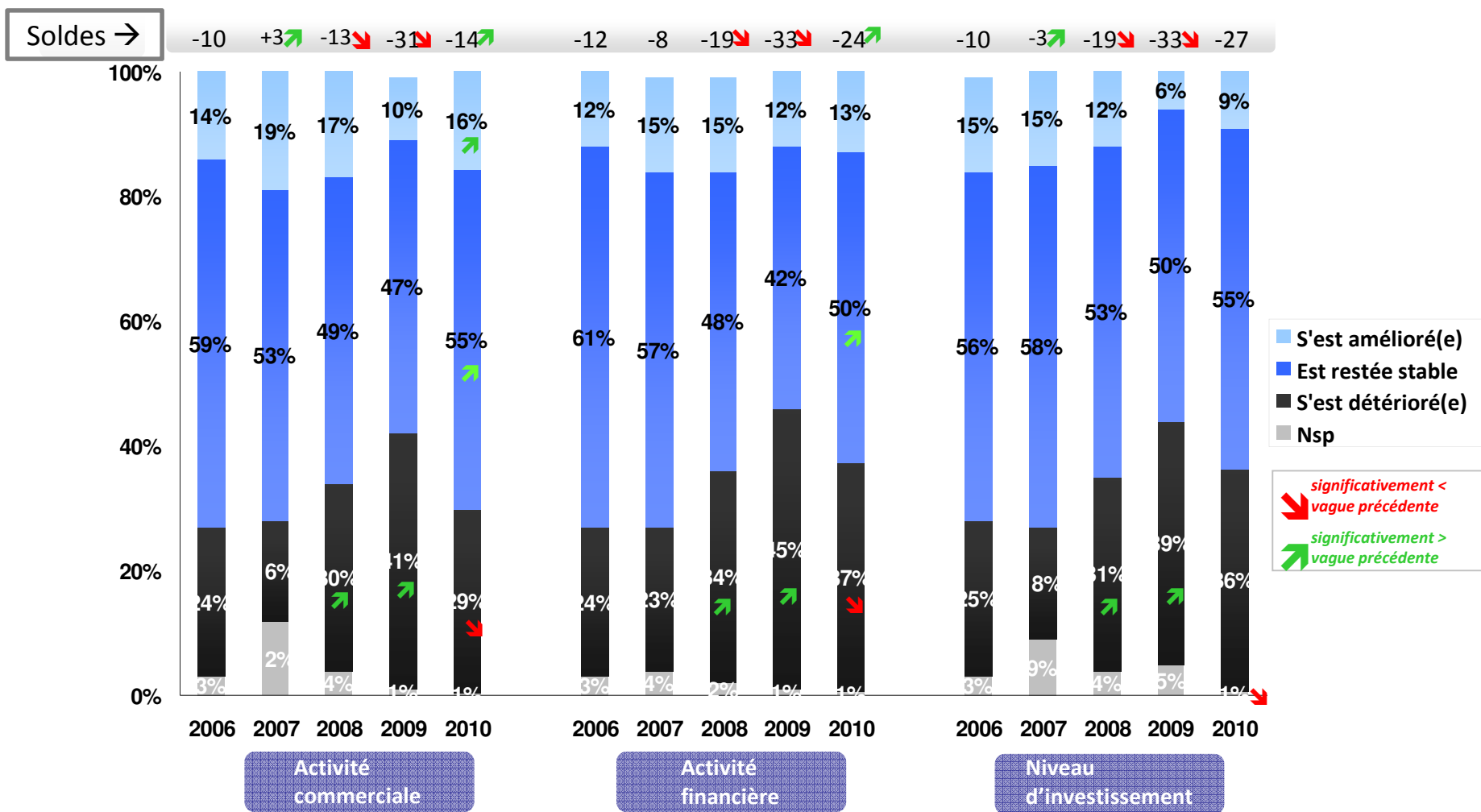
La perception par les TPE/PME de leurs niveaux d'activité (commerciale, financière, investissement) s'améliore en 2010 vs 2009 même si le solde reste négatif.

Q : Au cours de l'année 2010, diriez-vous que l'activité commerciale / l'activité financière / le niveau d'investissement de votre entreprise s'est plutôt améliorée, détériorée ou est restée stable ? base 500 rép.



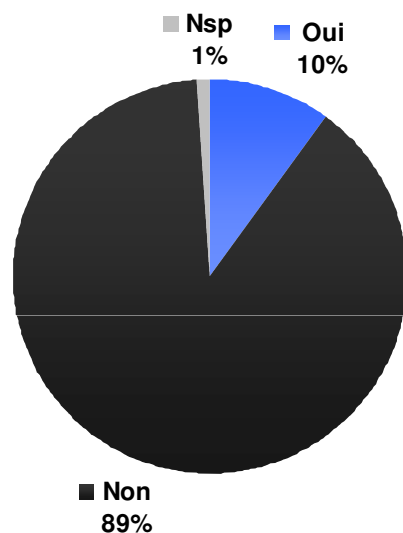
a. Activité générale des TPE/PME en 2010

Pour plus de la moitié des répondants l'activité générale est restée stable.



b. Indicateurs d'activité générale des TPE/PME en 2010 :

Q : Au cours de l'année 2010, avez-vous créé des emplois ? base 500 rép.



		Secteur d'activité				Total
		Industrie	BTP	Commerce	Transport et services	
Création d'emplois	Oui	13%	15%	4%	10%	10%
	Non	87%	85%	95%	89%	89%
	Nsp	0%	0%	1%	1%	1%
Total		100%	100%	100%	100%	100%

		Tranche salariale					Total
		0 sal	1 à 2 sal	3 à 9 sal	10 à 19 sal	20 à 49 sal	
Création d'emplois	Oui	7%	11%	20%	34%	34%	10%
	Non	92%	88%	80%	66%	63%	89%
	Nsp	1%	1%	0%	0%	3%	1%
Total		100%	100%	100%	100%	100%	100%

% = *significativement > au total en ligne* % = *significativement < au total en ligne*

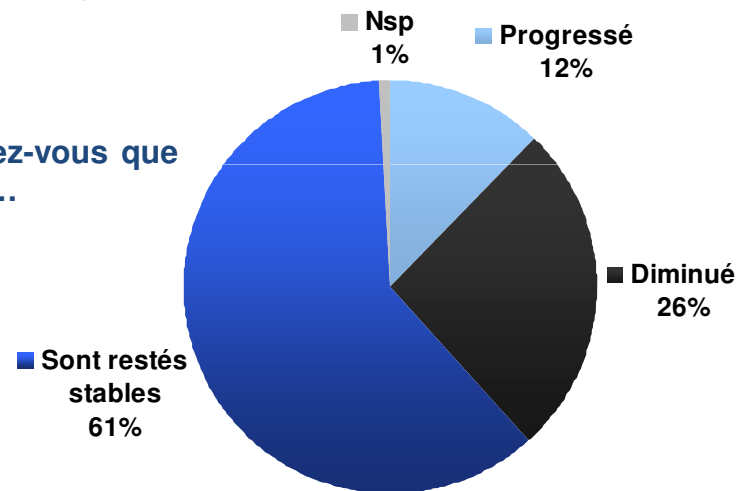
- La majorité des TPE/PME n'a pas créé d'emplois au cours de l'année.
- A noter dans le détail, que les structures de 3 à 9 salariés ont été sensiblement + dynamiques sur ce sujet : 20% affirment avoir créé des emplois en 2010.

7. Quel bilan pour les achats des TPE/PME en 2010 ?

a. Évolution des achats

- Près des 2/3 des répondants déclarent que leurs achats sont restés stables.
- Le solde est en augmentation mais reste négatif (-14 vs -30 lors de la précédente mesure)

Q : Au final, au cours de l'année 2010, diriez-vous que vos achats tous domaines confondus ont...
base 500 rép.

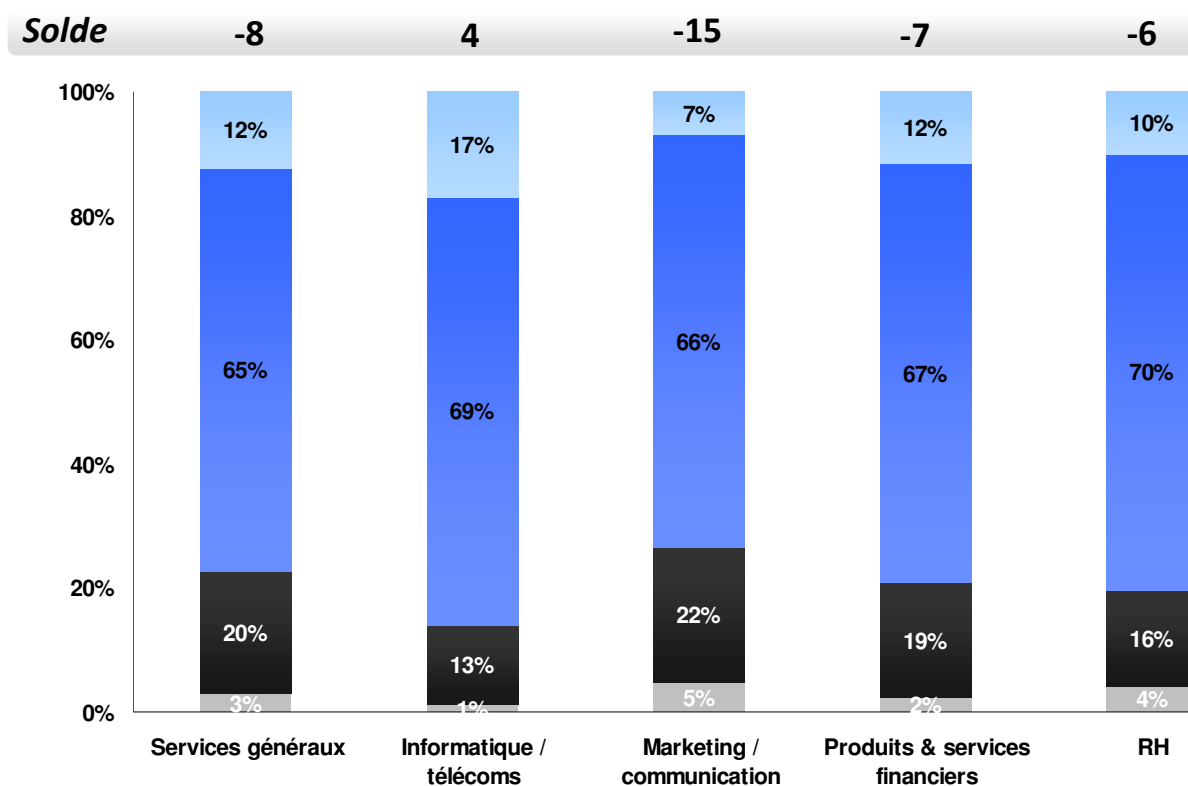


Solde réel 2010 = -14

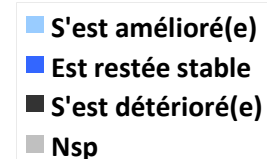
(solde prévisionnel 2010 : - 10 - résultat réel 2009 : -30)

b. Évolution des achats : évolution détaillée sur 2010

- Seule catégorie d'achats au solde positif : les achats relatifs à l'informatique et aux télécoms.
- Marketing / Communication : 22% des répondants ont moins investi qu'en 2009.

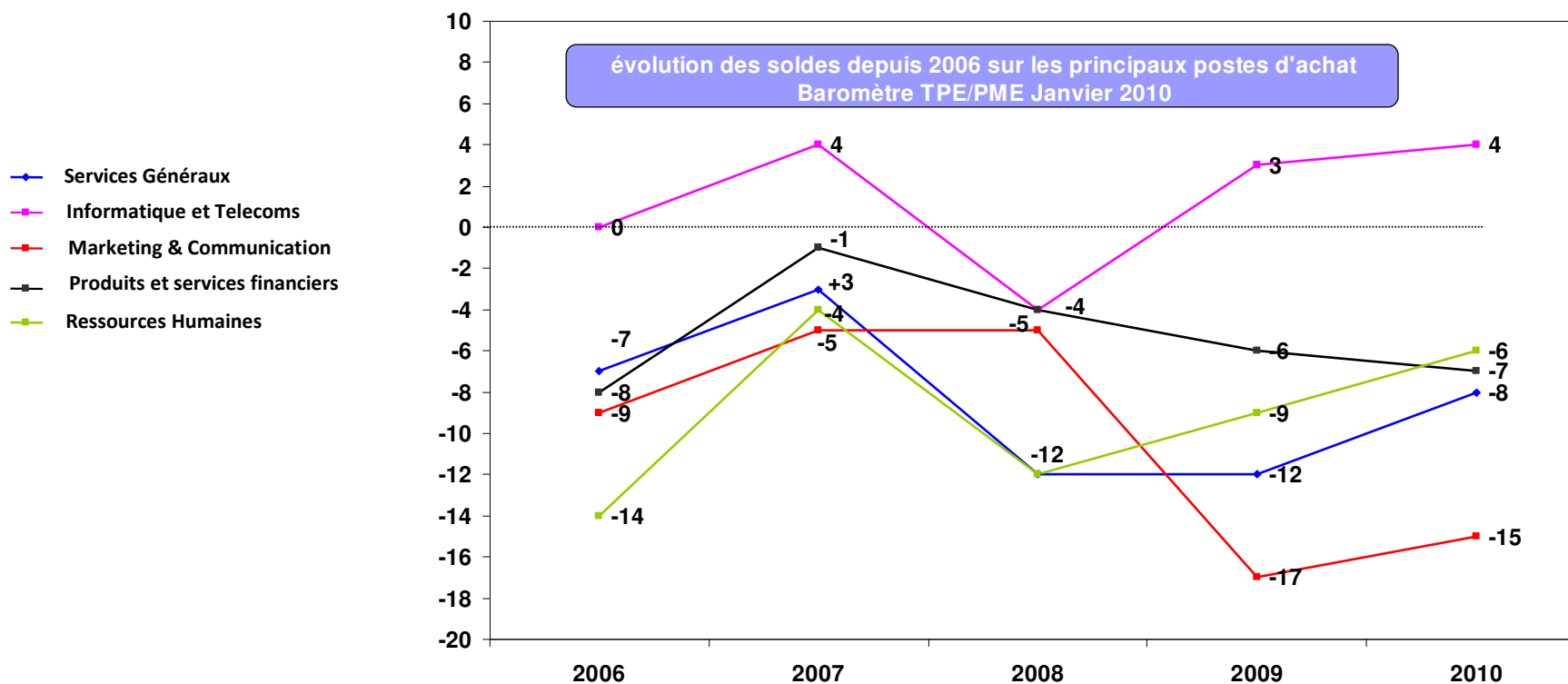


Q : Pour chacun des domaines que je vais vous citer, dites moi si vos achats au cours de l'année 2010 ont augmenté, diminué ou se sont stabilisés.
base 500 rép.



c. Evolution des achats : évolution des soldes par domaine

- En tendance on observe, en comparaison à 2009, une très sensible amélioration des soldes, à l'exception des achats de produits et services financiers.



8. Les structures de 3 à 9 et de 20 à 49 salariés sortent du lot en 2010

a. Soldes des structures de 3 à 9 et de 20 à 49 salariés vs le solde moyen global

	Solde des 3 à 9 salariés	Solde des 20 à 49 salariés	Solde moyen échantillon total
Activité			
-Commerciale	-2	11	-14
-Financière	-16	7	-24
-Investissement		-16	-27
Création d'emploi	Oui : 20 %	Oui : 34%	Oui : 10%
Evolution des achats			
- Solde global	-1	0	-14
- Informatique/Télécom	+8	+ 3	+ 4

b. Evolution des achat des structures de 3 à 9 et de 20 à 49 salariés vs les autres tailles salariales

	Tranche Salariale					Total
	0 sal	1 à 2 sal	3 à 9 sal	10 à 19 sal	20 à 49 sal	
Ont augmenté	10%	18%	19%	16%	20%	12%
Ont diminué	27%	30%	20%	24%	20%	26%
Se sont stabilisés	63%	52%	61%	60%	58%	61%
NPS	1%	0%	0%	0%	2%	1%
Solde	-17%	-12%	-1%	-8%	0%	-14%

9. Le secteur vainqueur en 2010 : le secteur du BTP

a. Soldes des structures du BTP vs le solde moyen global

	Solde du secteur du BTP	Solde moyen échantillon total
Activité		
-Commerciale	-6	-14
-Financière	-15	-24
-Investissement	-12	-27
Création d'emploi	Oui : 15%	Oui : 10%
Evolution des achats		
- Solde global	-8	-14
- Informatique/Télécom	+ 6	+ 4

b. Evolution des achat des structures du BTP vs les autres secteurs d'activités

	Secteur d'activité				
	Industrie	BTP	Commerce	Transport et services	Total
Ont augmenté	15%	7%	11%	13%	12%
Ont diminué	37%	15%	23%	26%	26%
Se sont stabilisés	49%	79%	62%	61%	61%
NPS	0%	0%	4%	0%	1%
Solde	-22%	-8%	-12%	-13%	-14%

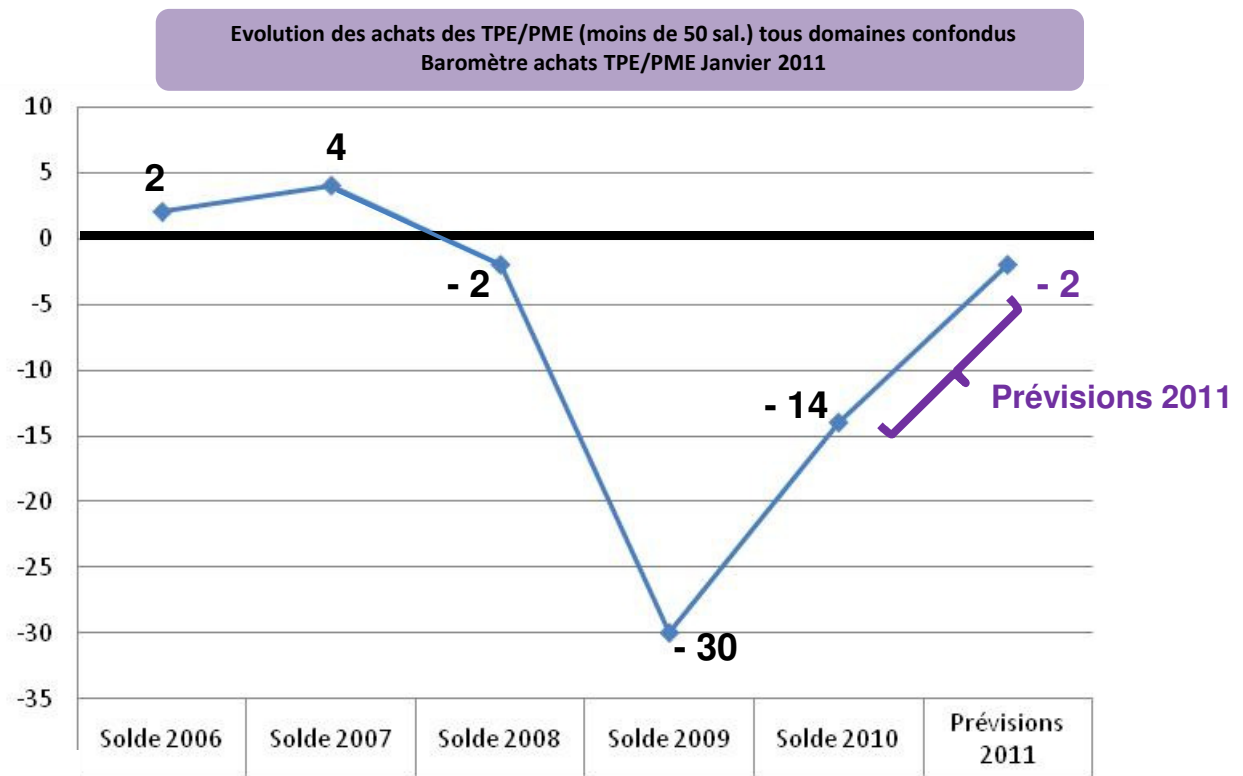
10. Prévisions des achats des TPE/PME pour 2011

a. Évolution globale des achats sur 2010 et prévisionnel 2011

- Prévisions 2011 : une croissance relative
- Solde 2011 : - 2 vs un solde réalisé en 2010 : -14

Q : Au final, au cours de l'année 2010, diriez-vous que vos achats tous domaines confondus ont augmenté, diminué ou sont restés stables ?

Q : Et en 2011, diriez-vous que vos achats tous domaines confondus vont augmenter, diminuer ou vont rester stables ?
base 500 rép.

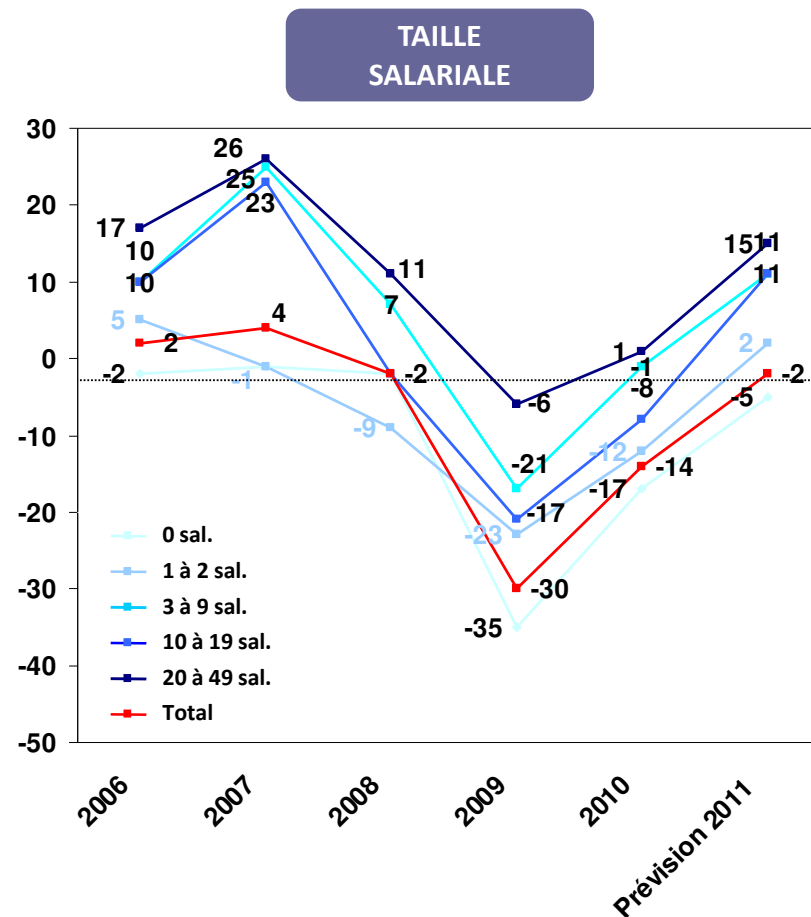


b. Évolution des achats : soldes selon la taille salariale

Q : Au final, au cours de l'année 2010, diriez-vous que vos achats tous domaines confondus ont augmenté, diminué ou sont restés stables ?

Q : Et en 2011, diriez-vous que vos achats tous domaines confondus vont augmenter, diminuer ou vont rester stables ?

base 500 rép.



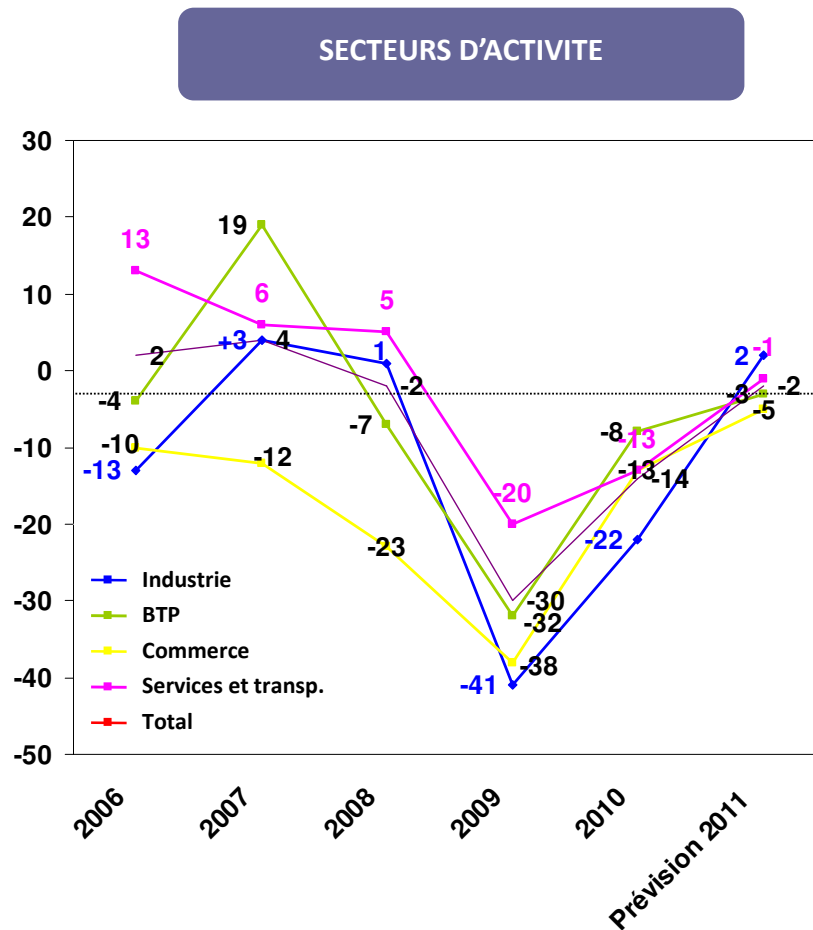
b. Évolution des achats : soldes selon la taille salariale

- Prévisions 2011 : à partir des 3 à 9 salariés, plus les entreprises ont de salariés, plus elles prévoient d'investir.

<i>Achats au global</i>	2006	2007	2008	2009	2010	prévisions 2011
0 sal.	-2	-1	-2	-35 ↓	-17 ↗	-5 ↗
1 à 2 sal.	5	-1	-9	-23 ↓	-12 ↗	2 ↗
3 à 9 sal.	10	25	7	-17 ↓	-1 ↗	11 ↗
10 à 19 sal.	10	23 ↗	-2 ↓	-21 ↓	-8 ↗	11 ↗
20 à 49 sal.	17	26 ↗	11	-6 ↓	1	15 ↗
Total	2	4	-2	-30	-14	-2

c. Évolution des achats : soldes selon le secteur d'activité

- Q : Au final, au cours de l'année 2010, diriez-vous que vos achats tous domaines confondus ont augmenté, diminué ou sont restés stables ?
- Q : Et en 2011, diriez-vous que vos achats tous domaines confondus vont augmenter, diminuer ou vont rester stables ?
base 500 rép.



c. Évolution des achats : soldes selon le secteur d'activité

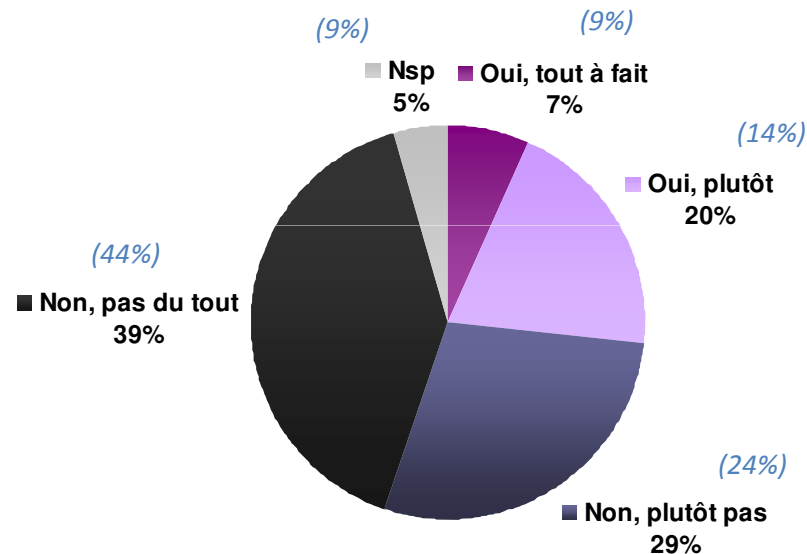
- Prévisions 2011 : Industrie : retour prévu à l'investissement en 2011.
- Les soldes des autres secteurs progressent mais restent négatifs.

<i>Achats au global</i>	2006	2007	2008	2009	2010	prévisions 2011
Industrie	-13	4 ↗	1	-41 ↘	-22 ↗	2 ↗
BTP	-4	19 ↗	-7 ↘	-32 ↘	-8 ↗	-3
Commerce	-10	-12	-23 ↘	-38 ↘	-13 ↗	-5
Services et transp.	13	6	5	-20 ↘	-13	-1 ↗
Total	2	4	-2	-30	-14	-2

11. Pourquoi les TPE / PME restent-elles prudentes dans leurs prévisions d'achat ?

a. Crise économique : perception de la crise

- Facteur 1 : 68% des dirigeants de TPE/PME estiment que la crise n'est pas terminée.



Q: Tout d'abord, pensez-vous que la crise est derrière nous ?
base 500 rép.

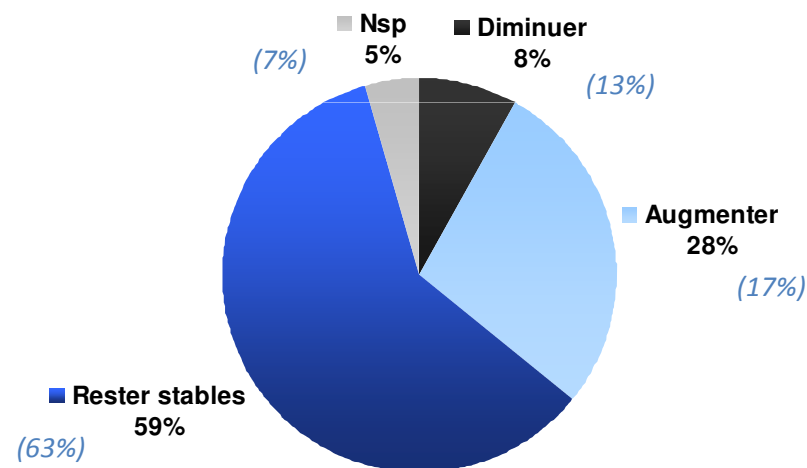
(%) : rappel des scores de la précédente mesure

- Une opinion partagée par l'ensemble des dirigeants des TPE/PME quelque soit le secteur ou le nombre de salariés.

b. Crise économique : évolution des prix

- Facteur 2 : 67% projettent de diminuer ou maintenir leurs prix de vente → impact direct sur leur capacité d'achat

Q : Au cours de l'année 2011, les prix des produits et services proposés par votre entreprise vont-ils plutôt...
base 500 rép.



(%) : rappel des scores de la précédente mesure

En résumé

En résumé

2009 : le fond de la piscine

2010 : les TPE/PME remontent la pente

2011 : des prévisions à la hausse mais un optimisme modéré

— Pourquoi ?

- Crainte de la crise
- Maintient de leurs prix de vente